

 **BLACK & DECKER®**

EMax32
EMax32s



www.blackanddecker.eu

EN

DE

FR

IT

NL

ES

PT

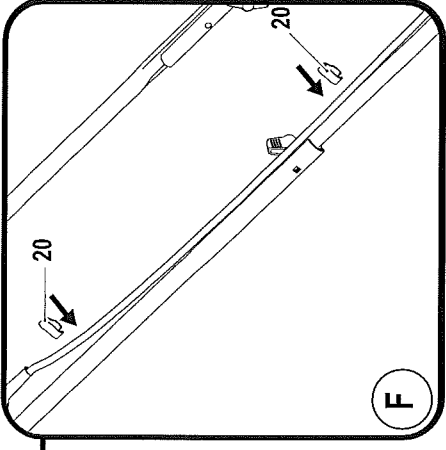
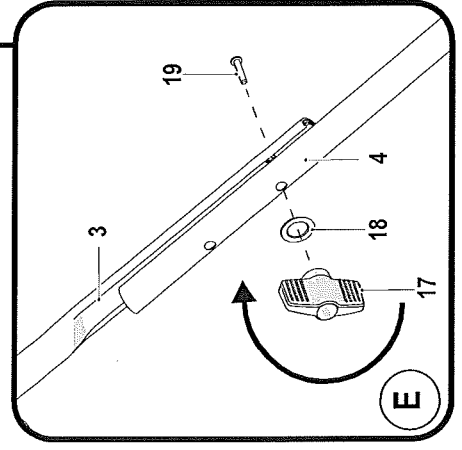
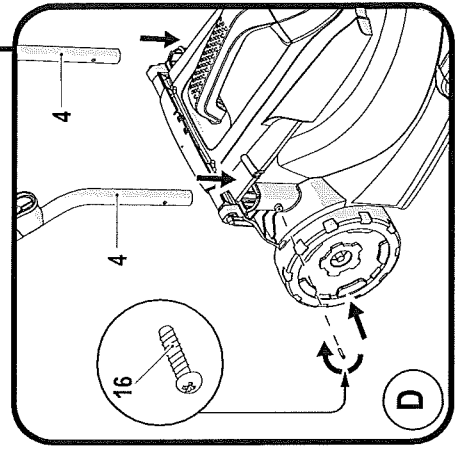
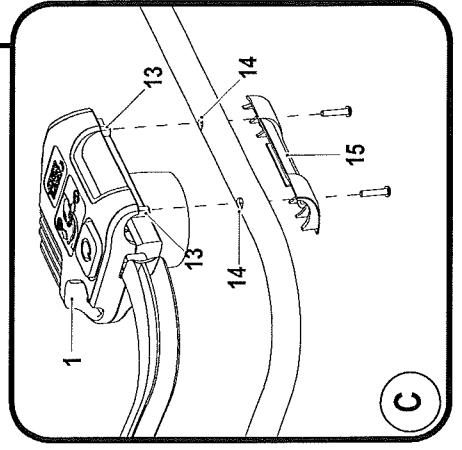
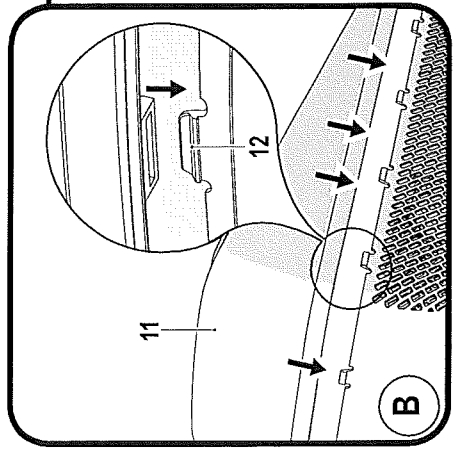
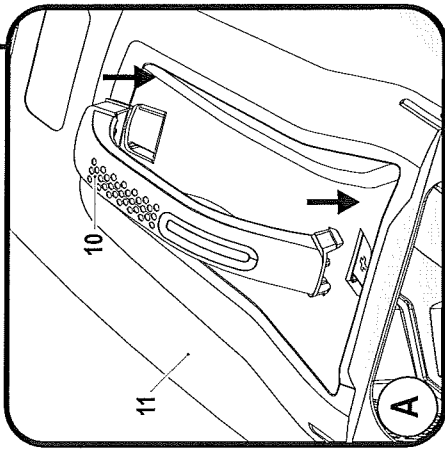
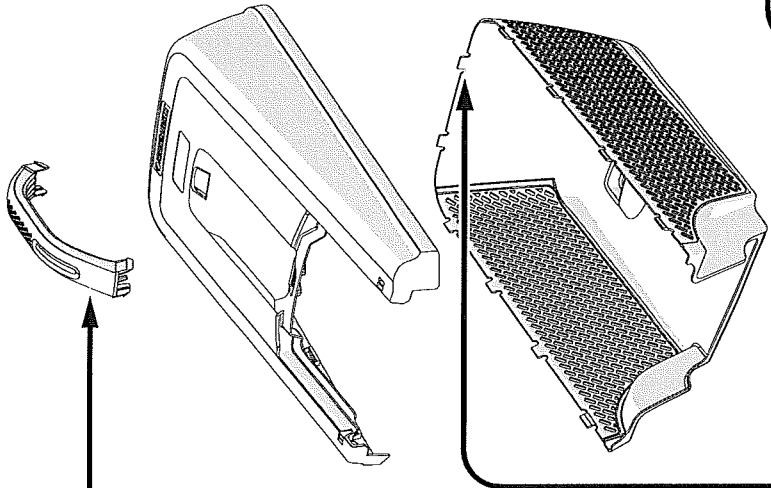
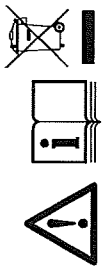
SV

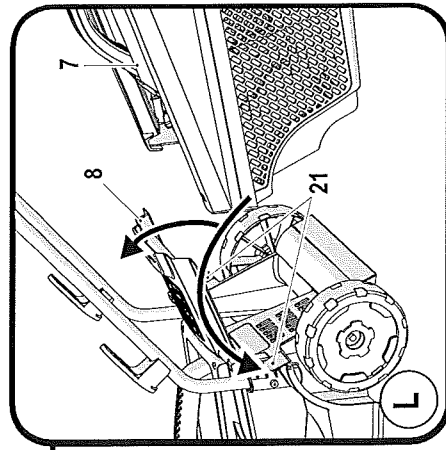
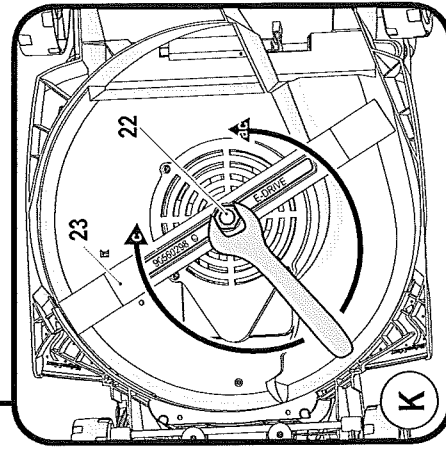
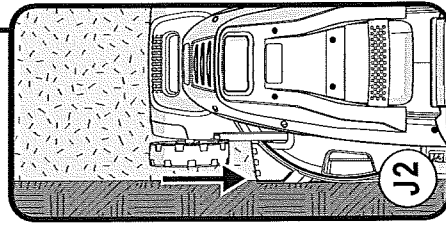
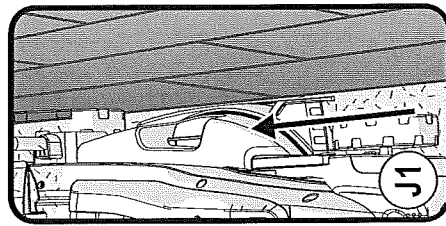
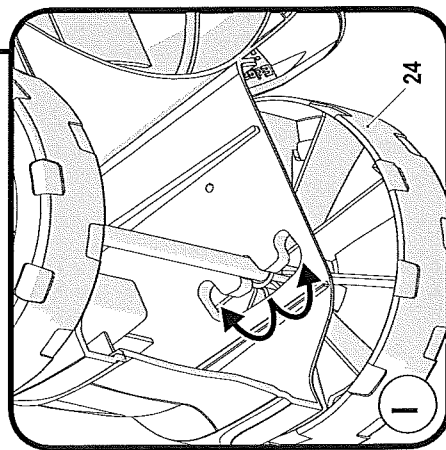
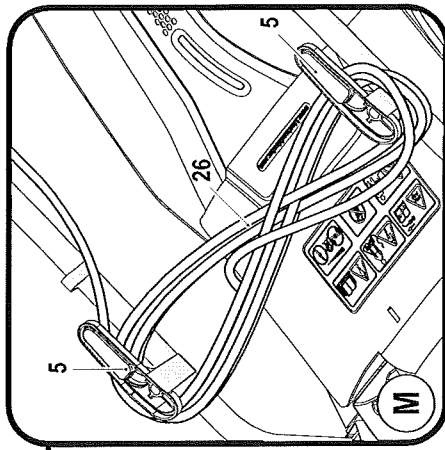
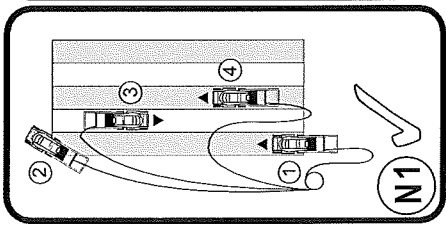
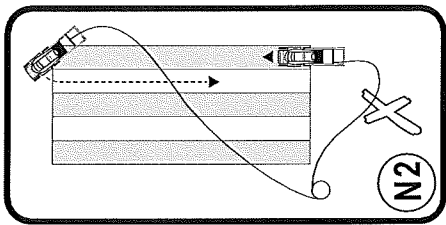
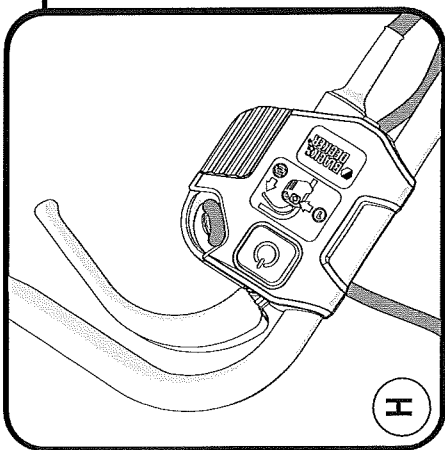
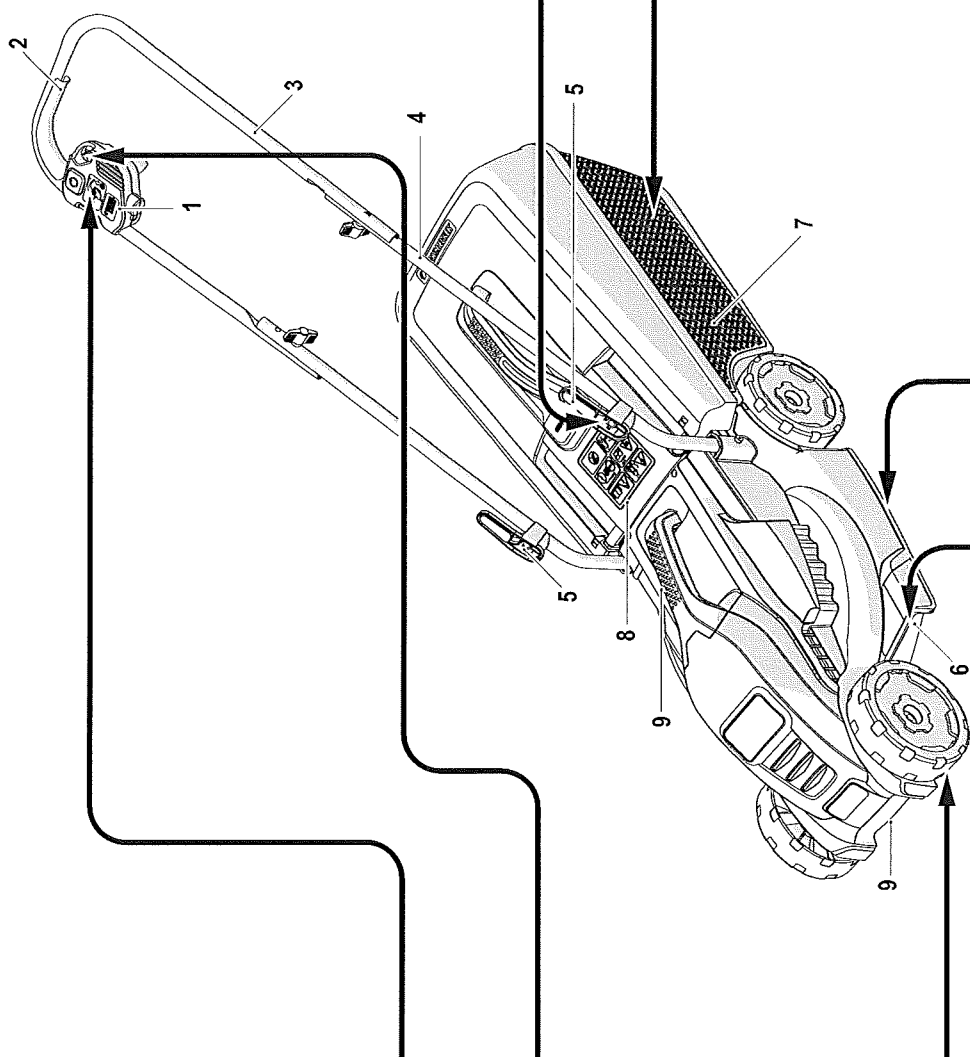
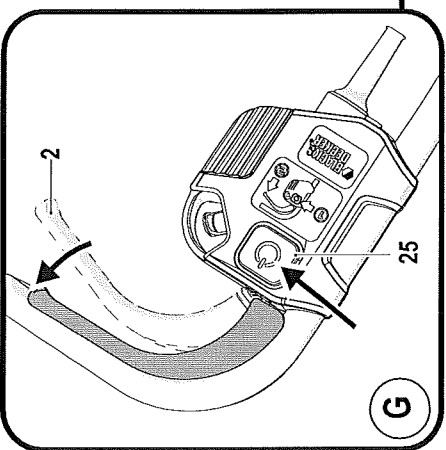
NO

DK

FI

EL





Utilisation

Votre tondeuse Black & Decker est conçue pour tondre l'herbe. Cette machine est destinée à une utilisation exclusivement domestique.



Attention ! Lisez attentivement et entièrement le manuel Sécurité, Maintenance, Entretien avant d'utiliser l'appareil.

Lisez attentivement et entièrement ce manuel avant d'utiliser l'appareil.

Caractéristiques

Cet appareil comprend certains, ou tous, les éléments suivants :

1. Boîtier de commande
2. Déclencheur
3. Montant de poignée supérieur
4. Montant de poignée inférieur
5. Supports de rangement du câble
6. EdgeMax
7. Bac de ramassage
8. Capot
9. Poignées

Assemblage

Attention ! Avant l'assemblage, assurez-vous que l'outil est éteint et débranché.

Installation du bac de ramassage (figures A et B)

Le bac de ramassage doit être installé avant la mise en marche. Il se compose de 5 pièces.

- ◆ Accrochez la poignée(10) dans le couvercle (11) du bac de ramassage (figure A). La poignée ne peut être placée que dans un sens.
- ◆ Alignez le couvercle (11) sur la base du bac de ramassage. Assurez-vous que les 10 guides (12) sont alignés (figure B)

Remarque : Prenez un maximum de précautions en alignant les 2 clips à l'arrière du bac de ramassage.

- ◆ Appuyez sur le couvercle pour fixer tous les clips. Commencez par l'arrière et assurez-vous que tous les clips sont bien enclenchés.

Mise en place du boîtier de commande (figure C)

- ◆ Alignez les goupilles en plastique (13) sur le boîtier de commande (1) avec des trous sur le support (14). Le boîtier de commande doit être placé en haut.
- ◆ Glissez les goupilles en plastique (13) le boîtier de commande (1) sur toute la longueur des trous de la poignée.
- ◆ Glissez le couvercle en plastique (15) dans les rainures du boîtier de commande (1).
- ◆ Fixez le couvercle en plastique (15) avec les 2 vis four-ies.

Installation du support inférieur (figure D)

- ◆ Insérez les extrémités des montants de poignée inférieurs (4) dans les trous correspondants sur la tondeuse.
- ◆ Appuyez vers le bas aussi loin que possible.
- ◆ Fixez le support avec les vis (16).

Assemblage du montant de poignée supérieur (figure E)

- ◆ Fixez le montant de poignée supérieur (3) au montant de poignée inférieur (4) en utilisant les boutons (17), les rondelles (18) et les vis (19), comme indiqué.

Remarque : Le montant de la poignée supérieur peut être réglé sur deux hauteurs différentes.

Fixation du câble du moteur (figure F)

Le câble du moteur doit être fixé en utilisant les fixations.

- ◆ Accrochez le câble au montant de la poignée inférieur et supérieur avec les clips (20), comme indiqué.

Montage du bac de ramassage (figure L)

- ◆ Levez le capot (8) et placez le bac de ramassage (7) sur les tenons (21).

Fixation du câble (figure H)

- ◆ Enroulez le câble sur les fixations, pour éviter que la rallonge ne se débranche pendant l'utilisation.

Remplacement de la lame (figure K)

Attention ! Attendez que la lame soit arrêtée, puis débranchez l'appareil du secteur.

Attention ! N'utilisez que des lames de rechange prescrites par le fabricant.

Attention ! Utilisez des gants de travail épais pour attraper la lame.

Pour retirer la lame :

- ◆ Tournez la tondeuse sur le côté.
- ◆ Utilisez des gants de travail épais pour attraper la lame.
- ◆ Utilisez la clé de 13 mm pour desserrer et retirer le boulon de la lame (22) en tournant dans le sens contraire des aiguilles d'une montre.
- ◆ Retirez la lame (23) et le boulon de la lame (22).

Pour remplacer la lame :

- ◆ Levez la lame pour dégager l'axe du boulon et placez le boulon de la lame (22) dans l'axe.

Remarque : Une lame bien installée doit avoir le texte sur la lame face à l'utilisateur.

- ◆ Serrez le boulon de la lame (22) le plus possible à la main.
- ◆ Utilisez des gants épais de travail pour attraper la lame.
- ◆ Utilisez une clé de 13 mm pour serrer fermement le boulon de la lame (22) en tournant dans le sens des aiguilles d'une montre.

Utilisation

Attention ! Laissez la tondeuse fonctionner à sa propre vitesse. Ne la poussez pas au-delà de sa limite.

Réglage de la hauteur de coupe (figure I)

Attention ! Attendez que la lame soit arrêtée, puis débranchez l'appareil du secteur.

La hauteur de coupe est ajustée en alternant la hauteur des roues. Sélectionnez une des 3 positions.

- ◆ Retirez le bac de ramassage (7).
- ◆ Retournez la tondeuse.
- ◆ Maintenez une roue (24) et tirez/poussez l'essieu.
- ◆ Déplacez la roue (24) de haut en bas dans le prochain endroit disponible.

Remarque : Ajustez une roue à la fois. Ajustez une hauteur à la fois.

Mise en marche et arrêt (figure G)**Démarrage**

- ◆ Poussez et maintenez le bouton de déverrouillage (25).
- ◆ Tirez le déclencheur (2) vers la poignée.
- ◆ Relâchez le bouton de déblocage.

Arrêt

- ◆ Relâchez le déclencheur (2).

Attention : N'essayez jamais de bloquer une commande en position marche.

Tonte (figure N1 et N2)

Nous vous recommandons d'utiliser votre tondeuse selon les instructions données dans cette section. Vous obtiendrez ainsi le meilleur résultat et réduirez le risque de couper le câble d'alimentation.

- ◆ Placez la longueur de câble sur la pelouse, près du point de départ (figure N1, position 1).
- ◆ Mettez l'appareil en marche, comme décrit ci-dessus.
- ◆ Travaillez comme indiqué Figure N1.
- ◆ Passez de la position 1 à la position 2.
- ◆ Tournez vers la droite et passez à la position 3.
- ◆ Tournez vers la gauche et passez à la position 4.
- ◆ Recommencez ce processus, si nécessaire.

Attention : Ne roulez pas sur le câble, comme sur l'exemple de la figure N2.

EdgeMax (figures J1 et J2)

Le dispositif EdgeMax permet de couper l'herbe sur le bord d'un mur ou d'une barrière (figure J1).

Le dispositif EdgeMax permet de couper la bordure de votre pelouse avec précision (figure J2).

- ◆ Placez la tondeuse en parallèle avec le bord de votre pelouse.

- ◆ Poussez la tondeuse le long du bord de la pelouse. Assurez-vous que le dispositif EdgeMax (6) est légèrement au-dessus du bord de la pelouse (figure J2)

Vidage du sac de ramassage

- ◆ Relâchez le déclencheur (2).
- ◆ Retirez le bac de ramassage (7).
- ◆ Videz le bac.

Rangement du câble (figure M) (EMax32 uniquement)

Attention ! Les supports de rangement de câble (5) permettent de ranger le câble (26) quand il n'est pas utilisé.

- ◆ Enroulez (environ 8 tours) le câble autour des supports de rangement de câble (5).

Transport de la tondeuse

Attention ! Attendez que la lame soit arrêtée, puis débranchez l'appareil du secteur.

- ◆ Vous pouvez porter la tondeuse avec les poignées (9).

Conseils pour une utilisation optimale

- ◆ Si la hauteur de l'herbe dépasse 10 cm, passez deux fois la tondeuse pour obtenir une meilleure coupe. Tondez d'abord à la hauteur maximum, puis à la hauteur moyenne ou à la hauteur minimum.
- ◆ Pour obtenir les meilleurs résultats, l'herbe doit être sèche.

Dépannage

Si l'outil ne fonctionne pas, suivez les instructions ci-dessous. Si le problème n'est pas résolu, veuillez contacter votre réparateur local Black & Decker.

Attention ! Avant de dépanner, retirez la fiche de la prise d'alimentation.

Problème	Cause possible	Solution possible
Fonctionnement impossible	Absence d'alimentation	Mise sous tension
	Fusible grillé/défaillant	Remplacer le fusible
	Herbe trop longue	Augmenter la hauteur de coupe et déplacer la machine dans une zone où l'herbe est plus courte
	Détecteur de surchauffe activé	Laisser le moteur refroidir et augmenter la hauteur de coupe
Fonctionnement intermittent	Détecteur de surchauffe activé	Laisser le moteur refroidir et augmenter la hauteur de coupe

FRANÇAIS

(Traduction des instructions initiales)

Problème	Cause possible	Solution possible
La machine ne coupe pas également ou le moteur surchauffe	Hauteur de coupe trop faible	Augmenter la hauteur de coupe
	Lame émoussée	Remplacer la lame
	Blocage sous la machine	Vérifier le dessous de la machine et nettoyer (le port de gants épais est obligatoire)
	Lame montée à l'envers	Remonter la lame correctement

Caractéristiques techniques

		EMax32 / EMax32s Type 1
Tension	V _{AC}	230
Puissance	W	1200
Aucune vitesse de charge	min ⁻¹	3500
Levier de réglage de hauteur	mm	200 - 600
Longueur de lame	mm	320
Poids	kg	7.1

Niveau de vibration main/bras selon la norme EN60335 :
= < 2,5 m/s², incertitude (K) = 1,5 m/s².

Déclaration de conformité CE CONSIGNES DE MACHINERIE CONSIGNES NUISANCES SONORES EXTÉRIEURES



EMax32 / EMax32s

Black & Decker confirme que les produits décrits dans les
« Données techniques » sont conformes aux normes :
2006/42/CE, EN 60335-1, EN 60335-2-77

2000/14/EC, Tondeuse à gazon, L < 50 cm, Annexe VI,
KEMA Quality B.V., Utrechtseweg 310, ED Arnhem
Netherlands

Notified Body ID No.: 0344

Niveau de puissance sonore selon la norme 2000/14/CE
(Article 12, Annexe III, L ≤ 50 cm) :

L_{WA} (puissance sonore mesurée) 93 dB(A)
Incertitude (K) = 3 dB(A)

L_{WA} (puissance sonore garantie) 96 dB(A)
Incertitude (K) = 3 dB(A)

Ces produits sont conformes aux normes 2004/108/CE.
Pour plus de détails, veuillez contacter Black & Decker à
l'adresse suivante ou reportez-vous au dos du manuel.
Le soussigné est responsable des données de la fiche tech-
nique et fait cette déclaration au nom de Black & Decker.

Kevin Hewitt
Vice-Président - ingénierie internationale
Black & Decker Europe, 210 Bath Road, Slough,
Berkshire, SL1 3YD
Royaume-Uni
18/10/2011

België/Belgique	Black & Decker (Belgium) N.V. Nieuwlandlaan 7 I.Z. Aarschot B156 3200 Aarschot	Tel. Fax Tel. Fax	+32 70 220 065 +32 70 225 585 +32 70 220 064 +32 70 222 441
Danmark	Black & Decker Sluseholmen 2-4, 2450 København SV Internet: www.blackanddecker.dk	Tel. Fax	70 20 15 10 70 22 49 10
Deutschland	Black & Decker GmbH Black & Decker Str. 40, D - 65510 Idstein	Tel. Fax	06126 21-0 06126 21-2980
Ελλάδα	Black & Decker (Ελλάς) A.E. Στραβωνος 7 & Λεωφ. Βουλιαγμένης 159 166 74 Γλυφάδα - Αθήνα	Τηλ. Φαξ www.blackanddecker.com	210 8981-616 210 8983-570
España	Black & Decker Ibérica, S.C.A. Parc de Negocis "Mas Blau" Edificio Muntadas, c/Bergadá, 1, Of. A6 08820 El Prat de Llobregat (Barcelona)	Tel. Fax	934 797 400 934 797 419
France	Black & Decker (France) S.A.S. 5 allée des Hêtres B.P. 30084 69579 Limonest Cédex	Tel. Fax	04 72 20 39 20 04 72 20 39 00
Helvetia	ROFO AG Gewerbezone Seeblick 3213 Kleinbödingen	Tel. Fax	026-6749391 026-6749394
Italia	Black & Decker Italia Srl Viale Elvezia 2 20052 Monza (MI)	Tel. Fax Numero verde	039-23871 039-2387592 800-213935
Nederland	Black & Decker Benelux Joulehof 12, 4622 RG Bergen op Zoom	Tel. Fax	+31 164 283 065 +31 164 283 200
Norge	Black&Decker Postboks 4613, Nydalen 0405 Oslo	Tlf. Fax www.blackanddecker.no	45 25 13 00 45 25 08 00
Österreich	Black & Decker Vertriebsges.m.b.H Oberlaaerstraße 248, A-1230 Wien	Tel. Fax	01 66116-0 01 66116-614
Portugal	Black & Decker Centro de Escritórios de Sintra Avenida Almirante Gago Coutinho, 132/134, Edifício 142710-418 Sintra 2710-418 Lisboa	Tel. Fax	214667500 214667580
Suomi	Black & Decker Oy Tekniikantie 12, 02150 Espoo Almirante Gago Coutinho, 132/134, Edifício 142710-418 Sintra 2710-418 Lisboa	Puh. Faksi	010 400 430 0800 411 340
Sverige	Black & Decker AB Box 94, 431 22 Mölndal	Tel. Fax	031-68 60 60 031-68 60 80
United Kingdom	Black & Decker 210 Bath Road Slough, Berkshire SL1 3YD	Tel. Fax	01753 511234 01753 551155
Middle East & Africa	Black & Decker P.O.Box - 17164 Jebel Ali (South Zone), Dubai, UAE	Tel. Fax	+971 4 8863030 +971 4 8863333